

一 次の文章を読んで、後の問いに答えなさい。

見る自己をやしなうためには、他人の「ふり」を学ばなければならない。本格的な学びはもっと後のことになるが、もしあつて幼児は、ごっこ遊びのなかでそれとなく学ぶ。

ままごと遊び、これは食卓における「ふり」を学ぶ遊びだ。ご飯を炊くのに必要なしぐさ、ご飯や汁の盛りかた、御馳走のすずめかた、たべるしぐさ、後かたづけのしぐさ。もてなす側、もてなされる側のそれぞれのしぐさ、立ち屋振る舞い、言葉使い、それらの「ふり」を子供たちは真似をしてはおぼえる。

戦争ごっこ、チャンバラ遊び、ギャンクごっこ、これらは攻撃や防御の「ふり」のお勉強である。切つたり切られたり、撃つたり撃たれたり、やっつける専門もあれば、(Ⅰ)切られたり、撃たれたり死に役専門もある。テレビ映画やアニメ漫画がよい手本になる。

そのほか、お客さんごっこ、学校ごっこ、買い物ごっこ、鬼ごっこ、それにお医者さんごっこなど、ごっこ遊びには多くの種類があるが、いずれも子供たちは、ある役割を演じて、その役の「ふり」を学ぶのである。ソーシャル・ドラマである。これは他人の役割や「ふり」を認識することによって、「見る自己」を強化したり確立したりして、自分をうまく①運転し、他人にどのようにならざるかを学ぶのに役立つのである。

しかしはじめから運転がうまくゆくとはかぎらない。初心者はとかく自分の欲望のエネルギーをうまくコントロールできず、しばしばそれを爆発させてしまう。ごっこ遊びをしていても、気に入らないとすねたり、怒ったり、泣いたりしはじめの子がかならずいるものだ。未熟な運転者は自分の能力以上の力をしめそうとして失敗する。人がそのことを指摘して注意してやると、(Ⅱ)機嫌を損ねていきりだつてしまう。【ア】

幼児の「第一反抗期」とか「三歳の危機」とかよばれるのが、そうした時期である。三歳から五歳ごろまでの子供は、やたらにエンジンをふかし、がむしやりに猛進する初心の運転者である。自分の欲望のままにぶつとばす。母親などはねのけんばかりの勢いである。大人の言葉には耳もかかず、「いい子だ」などというおだてにも乗らず、ほしいものはなんとしてでもほしがり、嫌だと思つたらテコでも動かさない。テパートの玩具売場にゆくと、こうした暴走車が床にひっくりかえつて、親が自分のほしいものを買ってくれるまでわめき散らしている。【イ】

せめて②「いい子のふり」でもしてくれば、親としては大いに助かるのだが、幼い子供にはそんなスマートな運転や演技はまだできない。【ウ】

西洋の親たちはそんな子供たちにたいして、びしびしと尻をひっぱたいてきびしくしつけるが、子供に甘いことで有名な日本の親たちは、子供の自己中心的な欲望を満足させてやるほうを選んでしまいがちだ。だからこの国では、いつまでたつても未熟なままで甘い運転をつつける子供が多くなるのであろう。【エ】

他人に甘えるというのは他人と自分の境界をあいまいにして、たがいに溶けこみやすくすることだ。一般に「甘い」というのは、(Ⅲ)「甘い親」「甘い刃」「甘い探点」などというように、境目のはっきりしない状況をいう。他人と自分のはじめを明確にしないのが「甘い人」であり、人と自分との境目をあいまいに溶かそうとするのが「甘える人」である。【オ】

厳しい線によって自他の境をはっきりさせるのは西欧的な社会だが、ゆるま湯的な人間関係にひたつて「なあなあ」や「まあまあ」といつているのが日本の社会である。西欧社会から日本を見れば、子供つばくなまぬるい社会に見えるだろう。日本のほうから西欧を見れば、理屈ばかりいつて大人げのない社会だということになる。日本では好好爺などという言葉がしめすように、鋭角的な厳しさが消えることが人間的な田舎のしるしになるが、西欧では③それは衰弱して甘くなった精神、すなわち茶化してみられるだろう。東は東、西は西、「ふり」の仕方がちがうのである。

(石田春男「ふり」の自己分析 講談社より)

〔語注〕 * ソーシャル…社会的。 * 好好爺…人のよい老人。にこにこした優しそうな老人。

問 1 (Ⅰ)～(Ⅲ)に入る最も適切な語を次の中から一つずつ選び、その符号を書きなさい。

ア たとえは イ あたかも ウ もつばら エ きつと オ かえつて

問 2 問 1 の選択肢にある語は全て同じ品詞です。その品詞名を漢字で書きなさい。

問 3 傍線部①「運転」とほぼ同じ意味で用いられている単語を、本文中から抜き出して書きなさい。

問 4 傍線部②「いい子のふり」を言い換えている表現を本文中から十字以内で抜き出して書きなさい。

問 5 傍線部③「それ」が指し示す箇所を本文中から十五字以内で抜き出して書きなさい。

問 6 本文に次の□内の一文を補うのに最も適当な箇所を【ア】～【オ】から一つ選び、その符号を書きなさい。

□ 大人の甘い「ふり」が子供の甘さに伝染してゆくのである。

問 7 本文の冒頭に「見る自己をやしなうためには、他人の『ふり』を学ばなければならない」とありますが、筆者はなぜそう言うのですか。その理由として最も適切なものを次の中から一つ選び、その符号を書きなさい。

- ア しぐさや立ち屋振る舞いや言葉使いをうまく使うことができるようになるから。
- イ 暴走しないように自分をうまく運転し、他人に的確に対処できるようになるから。
- ウ 経験を重ね、自分の能力以上の力を十分に発揮することができるようになるから。
- エ 他人に甘え、自己中心的な欲望を満足させてやることができるようになるから。
- オ 自分と他人との関係を正しく理解し、区別をはっきりとできるようになるから。

二 次の文章を読んで、後の問いに答えなさい。

幼いころから転校を繰り返している「きよし」は吃音^{クツブ}（言葉を発するときにつかえること）がある。今朝から調子が悪いことを気にしながら、担任の石橋先生の娘さんの病気が良くなるようにクラスの仲間と神社へお参りすることを計画しているため、放課後、自転車で神社へと向かう。

まだ新しい環境に慣れていない――？

でも引越してきてから半年が過ぎている。小学校六年間で六校目になる転校のペースからいくと、この町で暮らす日々は、もう残り半分になってしまった計算だ。

それとも、母親がときどき言うように、思春期に入ったから――だろうか。思春期には吃音が重くなるひが多いのだという。だとすれば、中学生になれば、いまよりもつ言葉がつかえてしまうのだろうか。

中学に入って新しい町に引越せば、また自己紹介から始まる。「きよし」の「キ」に苦勞しなければならぬ。すくろくで言うなら「ふりだしにもどる」みたいなものだ。

①「あ、違っや、と気づいた。四月からこの町にいたとしても、中学校は三つの小学校がまとまる。どちらにしたら、自己紹介からは逃げられないのだ。

体は風を切って前に進んでいるのに、胸の奥が、Aと重い。痛みも感じた。虫歯がうずくときと似た、根っこが伸びているような深い痛みだった。

斑鳩^{マカ}神社の真下まで来た。ここからは石造りの鳥居をくぐって、百段近くある急な石段を登る。自転車を鳥居の隣に止めた。他の子の自転車はまだ一台もない。やったね、と小さくガッツポーズをつくった。一番乗りだ。石橋先生に、ほんのちよつと恩返しのできたような気がした。

石段の途中から、海が見えてきた。瀬戸内海だ。人口三万人ほどのこの町は、江戸時代までは漁港として栄えていたらしい。いまは海と町の間に干拓地が広がって、海は高い場所からでないと言渡せないが、舟入町、汐見町、湊……集落の名前には港町だった頃の名残がある。

海は陽射しをらびびりて銀色に光っていた。石段の脇に植えられた梅の花は、すでに満開の時季を過ぎて散りかけている。すっかり春だ。前に住んでいた山陰地方のN市では、三月の終わりになっても、積もるほどの雪が降る日があった。四月になるまで、日本海は毎日荒れていた。N市にいた頃に見た本平洋はどうだったっけ。もう、だいたい忘れた。

いろんな町に住んだんだ、と石段を登りながら思う。引越すたびに町が小さくなって、田舎になっていったんだ、とつづけて思うと、漢方薬を煎して服む父親の背中が浮かんだ。

父親の会社は、この町には営業所しかない。課長のまま、支店から営業所に異動になった――その意味は、少年にもなんとなくわかるようになっていた。父親は最近体調が悪い。頭の地肌^{ちみ}に吹き出物がたくさんできていて、漢方薬もあまりにキキ目はない。ときどき、「ストレスじゃけん、しょうがないんじや」と自分に言い聞かせるようにつぶやくこともある。

石段のてっぺんに近づくと、d 案内からひとの気配がした。話し声や笑い声が聞こえる。「みんな、遊びに来たんと違っややらね、真剣にお参りせんといけんよ」と、由紀子の声も。

②一番乗りではなかった。境内にはクラスの半分近くが集まっていた。石段を登ってきた少年を見て、田原が「えらかつたろう、そけん遠回りして」とあきれ顔で言った。山の裏側から回り込むように神社につづく道があるのだという。距離は少し遠くなるが、自転車で境内のそばまで行けるから、実際には近道になる。

少年は額^{ぬで}の汗を拭きながら形だけ笑い返して、そつと唇をかんだ。③自分が「よそ者」だと思ひ知らされるのは、こついつときだ。町の大きくなつくりは覚えても、抜け道や裏道がわからない。それを覚えた頃には――また、転校だ。

(重松清「きよし」新潮社より)

- 問1 傍線部 a、d について、カタカナは漢字に直し、漢字はその読みをひらがなで書きなさい。
- 問2 傍線部①「あ、違っや、と気づいた」とありますが、何に気づいたのですか。本文中から十三字で抜き出して書きなさい。
- 問3 Aに入る最も適切な語を次の中から一つ選び、その符号を書きなさい。
- ア ちくり イ ひらり ウ どきん エ ずしん
- 問4 傍線部②「一番乗りではなかった」とありますが、このときの少年の気持ちで最も適切なものを次の中から一つ選び、その符号を書きなさい。
- ア 自分より先に着いたクラスの仲間に対する、腹立たしい気持ち。
- イ 自分より先に着いたクラスの仲間に入れず、残念な気持ち。
- ウ 石橋先生に恩返しのできたと思つたのに、がっかりする気持ち。
- エ 石橋先生に恩返しのできたと思つたのに、あきらめの気持ち。
- 問5 傍線部③「自分が『よそ者』だと思ひ知らされるのは、こついつときだ」について次の問いに答えなさい。
- i 「こついつときだ」とはいつときですか。簡潔に書きなさい。
- ii このときの少年の気持ちが最もよく分かる表現を本文中から八字で抜き出して書きなさい。

三 次の文章を読んで、後の問いに答えなさい。

今回は、本当に嬉しいのです。この連載を始めさせていただいてよかった、と思いました。

石垣りんさんの a コロエノ会 で聞いた時が、心に残って忘れられない——と、書きました。石垣さんは《最近、ある雑誌に頼まれて書いた重譚です》とおっしゃっていました。いろいろ調べたのですが、どの本にも載っていませんでした。初出の雑誌名も分からない。最後の手段として、 b ベンシヨコ部の方が、直接石垣さんに問い合わせして下さいました。

そうしたところが、《雑誌は見つかりませんが》とおっしゃり、わざわざ書いて送って下さいました。何と御礼を申し上げていいか、分かりません。

そうです。この詩です。

X

私は六十五歳です。

このあいだ c コロエノ
右の手首を骨折しました。

なおつても元のようにならない
と病院で言われ
腕をさすって泣きました。
お父さんお母さん A

二人とも、とくに死んでいませんが
二人にもらった身体です。
今も私は子供です。
おばあさんではありません。

幼い日の、自分の骨折のことを思い出しました。後から知ったことですが、《 B 》という言葉は、母が言われました。父は、真夏の焼け付くような日に、レントゲンの写真を持って、東京の慶応病院まで相談に行ってくれました。それでも、子供のわたしは《腕をさすって泣き》ませんでした。

この詩を、二十代で聞いたら、覚えていなかったかも知れません。わたしは、三十半ばで聞いたのです。やがて、この気持ちが自分のものになることを予感したのだと思います。

《 X 》——詩の題としては、説明的に見えます。しかし、それは、骨折したことを悲しんでいる場合にいえるのです。この場合は違えます。いわば、最初に《 X 》という謎の一石が投じられ、続いて波のように広がる一行一行によって、それがどのようなものか示されて行くのです。深い悲しみの波紋。動かすことの出来ない、必然の題といえるでしょう。《 C 》、この詩は①日々ニに親しいものになります。その辺りの心の動きは、実は、どう説明してもし尽くせないような気がします。《まつたく、そうだ》という以外に、言葉はいらないとも思います。

(中略)

現実の存在ではなくなった父母、——わたしをどこから見つめている空想の父母の前では、たやすく幼児になれます。時を越えた存在の前では、こちらも時を感じなくなる。d 朝早、声の届かぬ人だからこそ、手放して《お父さん、お母さん》と呼ぶことが出来ます。いつまでもありませんが、いつもではない。ある瞬間に、ふっとそういう感じになるのです。

肉体的なことに限りません。苦しい目に遭い耐えていると、親の衰しげな顔が浮かびます。《親が泣くぞ》というのは、非道なことをした子への決まり文句です。しかし、ふっと、《②泣いているだろうな》と思うのです。

(北村薫『詩歌の待ち伏せ』文藝春秋より)

問1 傍線部 a、d について、カタカナは漢字に直し、漢字はその読みをひらがなで書きなさい。

問2 動詞「言う」の尊敬語・謙讓語をそれぞれ文中から抜き出し、終止形に直して書きなさい。

問3 A に入る最も適切な語句を次の中から選び、その符号を書きなさい。
ア 助けてください イ ごめんなさい ウ 悲しいです エ 痛いです

問4 B に入る語句を詩中から抜き出して書きなさい。

問5 傍線部①「日々ニに親しいもの」になった時期が C に入ります。C に入る最も適切なものを次の中から選び、その符号を書きなさい。

ア 自分が年を取ってから イ 自分が子供をもつてから ウ 父母が年を取ってから エ 父母が亡くなってから

問6 傍線部②「泣いているだろうな」と思うのはどのような時ですか。「し時」に続くように本文中から十二字で抜き出して書きなさい。

問7 詩の題名 X を本文中から一語で抜き出して書きなさい。

1. 次の計算をしなさい。

(1) $3 - 2 \times (-2)$

(2) $\frac{1}{2} + \frac{1}{3} + \frac{1}{6}$

(3) $\sqrt{2} - \sqrt{8}$

(4) $\sqrt{27} \times \sqrt{12}$

2. 次の各問いに答えなさい。

(1) $\sqrt{10 - a^2}$ が整数となる自然数 a をすべて求めなさい。

(2) $\sqrt{65}$ と 8 ではどちらの値が大きいか、答えなさい。

(3) 6 km の道のりを 2 時間かけて歩く速さで、18 km の道のりを歩くと何時間かかるか、答えなさい。

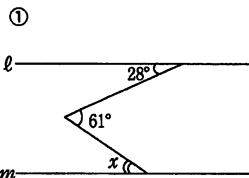
(4) 1 次方程式 $3x - 5 = -1$ を解きなさい。

(5) 2 次方程式 $x^2 + 5x - 24 = 0$ について

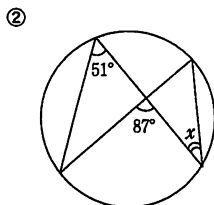
① $x^2 + 5x - 24$ を因数分解しなさい。

② $x^2 + 5x - 24 = 0$ を解きなさい。

(6) 下図の $\angle x$ の大きさを求めなさい。



2 直線 l, m は平行



3. ある学校の昨年のテニス部員は、男女合わせて 80 人であった。今年は昨年に比べると男子の人数は 1.2 倍、女子の人数は 0.8 倍で、男女合わせて 78 人であった。次の問いに答えなさい。

(1) 昨年の男子の人数を x 人、女子の人数を y 人として連立方程式をつくりなさい。

(2) (1) の連立方程式を解き、昨年の男女の人数を求めなさい。

4. 1 辺が 3 cm の正方形 ABCD がある。図 1 のように辺 AB, AD をそれぞれ x cm 伸ばし、正方形 AEFG を作る。このとき、次の問いに答えなさい。

(1) 正方形 AEFG の面積を x を用いて表しなさい。

(2) 正方形 AEFG の面積が 25 cm^2 であるとき、 x の値を求めなさい。

(3) 正方形 AEFG の面積が 24 cm^2 であるとき、 x の値を求めなさい。

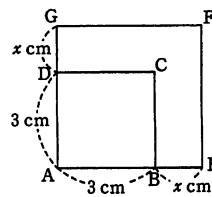
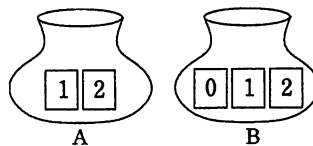


図 1

5. 下図のように、A の袋には 1, 2 の数字を記入した 2 枚のカードが、B の袋には 0, 1, 2 の数字を記入した 3 枚のカードが入っている。A, B の袋からそれぞれ 1 枚のカードを取り出し、A の袋から取り出したカードの数字を十の位、B の袋から取り出した数字を一の位とする 2 桁の整数 N を作る (例: A から $\boxed{2}$, B から $\boxed{0}$ のとき $N = 20$)。このとき、次の問いに答えなさい。



(1) 整数 N は全部でいくつできるか、答えなさい。

(2) 一の位の数字と十の位の数字が同じになる確率を求めなさい。

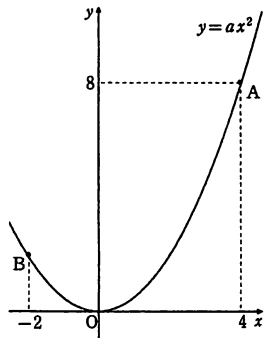
(3) 整数 N が偶数となる確率を求めなさい。

6. 下図のように、2次関数 $y = ax^2$ のグラフが点 $A(4, 8)$ と x 座標が -2 である点 B を通っている。このとき、次の問いに答えなさい。ただし、原点を O とする。

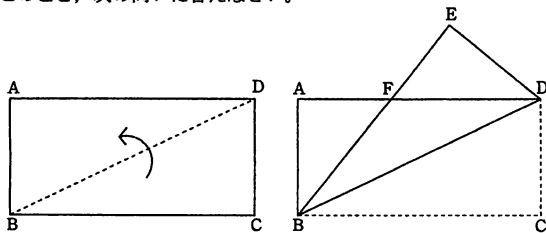
(1) a の値を求めなさい。

(2) 関数 $y = ax^2$ について、 x が 0 から 4 まで増加するときの変化の割合を求めなさい。

(3) 点 B を通り、直線 OA と平行な直線の式を求めなさい。



7. 下図のように、長方形 $ABCD$ において、 $\triangle BCD$ を対角線 BD で折り返し、 $\triangle BDE$ とする。また、辺 AD と辺 BE の交点を F とする。このとき、次の問いに答えなさい。



(1) $\angle ADB = \angle EBD$ を次のように示した。次の に $A \sim F$ のアルファベット 3 文字を入れ、証明を完成させなさい。

(証明)

$\triangle BED$ は $\triangle BCD$ を折り返した図形であるから合同であり、

$$\angle EBD = \angle \text{ア}$$

である。また、辺 AD と辺 BC は平行であるから

$$\angle \text{ア} = \angle \text{イ}$$

である。よって、 $\angle ADB = \angle EBD$ である。

証明終わり

(2) $\triangle ABF \cong \triangle EDF$ を証明しなさい。ただし、(1) の結果 $\angle ADB = \angle EBD$ を利用する場合は、改めて証明しなくてよい。

(3) $AF : FD = 2 : 3$ のとき、 $\triangle BDF$ の面積は長方形 $ABCD$ の面積の何倍か、答えなさい。

8. 図 1 のように、19 枚の用紙に 1 から 95 まで連続して数字を書きしていく。このとき、次の問いに答えなさい。

1枚目	2枚目	3枚目	...	19枚目
1	6	11		91
2	7	12		92
3	8	13		93
4	9	14		94
5	10	15		95

図 1

(1) 次の に入る数字を求めなさい。

図 1 において、2 枚目の上から 2 番目の数字は 7 である。また、11 枚目の上から 5 番目の数字は ア であり、12 枚目の上から 2 番目の数字は イ である。

(2) 図 1 において、 m 枚目の上から n 番目の数字を m, n を用いて表しなさい。ただし、 m, n は $1 \leq m \leq 19, 1 \leq n \leq 5$ を満たす整数とする。

(3) 1 枚目の下に 2 枚目、2 枚目の下に 3 枚目と順番に用紙を重ねる (図 2: 1 枚目が一番上、19 枚目が一番下)。重ねた 19 枚の用紙を点線の部分で裁断し、 $A \sim E$ の札の山を作る (図 3)。さらに、 A の下に B 、 B の下に C というように、 A, B, C, D, E の順番に重ねる (図 4: 一番上が 1 の札、一番下が 95 の札)。このとき、次の問いに答えなさい。

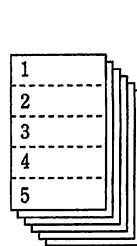


図 2

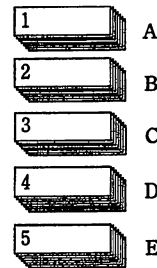


図 3



図 4

① 図 4 において、上から数えて 60 枚目の札の数字を求めなさい。

② 図 4 において、63 の札は上から数えて何枚目にあるか、答えなさい。

③ 図 1 の m 枚目の上から n 番目の数字の札は、図 4 において、上から数えて何枚目にあるか。 m, n を用いて表しなさい。

④ 図 4 において、上から 1 枚目の札の数字は 1 で、95 枚目の札の数字は 95 である。その他に、上から数えて X 枚目の札の数字が X となるような 1 と 95 以外の X をすべて求めなさい。

遊学館高等学校 2010年度 社会

(解答は別冊 88 ページ)

【1】次にあげる都市(国)は、2016年の夏季五輪開催地として正式に立候補した都市(国)です。以下に続く文を読み、問いに答えなさい。

- A. シカゴ (アメリカ) B. 東京 (日本) C. マドリード (スペイン) D. リオデジャネイロ (ブラジル)

2009年10月2日に開かれた<a. IOC (国際オリンピック委員会)>総会で、2016年の夏季五輪開催地がブラジルのリオデジャネイロに決定した。

1回目の投票では、シカゴが落選した。シカゴは(あ)大統領の地元であり、五大湖の1つ、ミシガン湖に面した立地環境の良さをアピールしていた。

2回目の投票では、東京が落選した。<b. 1964 (昭和39)年>以来の開催をめざし、大会で排出される予想量以上の二酸化炭素を開催までに削減させるなど、環境にやさしいオリンピックをアピールしていた。

3回目の投票では、マドリードが落選した。他の都市より国内の支持率も高かったが、2012年の夏季五輪が同じヨーロッパであるイギリスの首都(い)で開かれるため、マイナスに作用したともいわれている。

開催地として正式に決定したリオデジャネイロは、大陸初の開催をめざす国民的熱意が報われたものの、施設や治安の面で不安も指摘されている。

- [問1] ① 東京から見て、地球の裏側(反対側)に最も近い都市(国)はどこですか。A, C, Dの中から1つ選び、記号で答えなさい。
 ② 新年を最も早く迎える都市(国)はどこですか。A~Dの中から1つ選び、記号で答えなさい。
 ③ 下表は、A~Dの国の人口と面積を示したものです。次のア~オの中から、正しい国の組み合わせを1つ選び、記号で答えなさい。

	人口(万人)	面積(千km ²)
i	12,767	378
ii	4,269	506
iii	29,362	9,629
iv	18,159	8,515

- ア. i スペイン ii 日本 iii ブラジル iv アメリカ
 イ. i ブラジル ii 日本 iii スペイン iv アメリカ
 ウ. i ブラジル ii 日本 iii アメリカ iv スペイン
 エ. i 日本 ii ブラジル iii アメリカ iv スペイン
 オ. i 日本 ii スペイン iii アメリカ iv ブラジル

[問2] 文中の空欄(あ)・(い)に適するものを答えなさい。

[問3] 文中の下線部aについて、社会科関連の事ならはアルファベットの略称で表記されるものがあります。次にあげる略称の正式名称を、それぞれ答えなさい。

- ① EU ② NGO ③ ODA

[問4] 文中の下線部bについて、次の中から当時の状況に最も近いものを1つ選び、記号で答えなさい。

- ア. 高度経済成長の中で、国民の生活水準も向上し、高速道路や新幹線がつけられた。
 イ. 財閥解体や農地改革が行われ、経済の民主化が進んだ。
 ウ. 自動車や半導体などの輸出が進み、大幅な貿易黒字となり、日米間で貿易摩擦がおこった。
 エ. 朝鮮戦争がおこり、軍事物資などの特需によって、日本経済は復興に向かった。
 オ. バブル経済とよばれる好景気がおこり、株や土地の価格が上昇した。

[問5] ブラジルについて、次の文中の空欄(①)~(⑤)に適するものを答えなさい。

世界2位の長さで世界最大の流域面積をもつ(①)川が国土を流れ、国土のほとんどは(②)帯の気候に属する。(③)世紀末、コロンブスが新大陸(アメリカ)に到達して以来、ポルトガルの植民地化が進んだため、今でもポルトガルが公用語となっている(19世紀前半に独立)。植民地時代から(④)とよばれる大農園でサトウキビやコーヒー豆の栽培が盛んとなり、コーヒーの輸出量は世界一である。しかし、国の経済をコーヒーの輸出ばかりに頼る(⑤)からの転換をはかるため、近年では肉類、とうもろこし、大豆などの生産、輸出も目立っている。20世紀初頭、日本からの移民が入植して以来、日本との交流も盛んに行われている。

遊学館

【2】次の表は、毎年NHKで放映される大河ドラマをいくつか選んでまとめたものです。以下の問いに答えなさい。

	放送年	タイトル	あらすじ
A	1963 (昭和38)	「花の生涯」	大河ドラマ第1作。主人公は、安政の大獄を行った (①) である。
B	1979 (昭和54)	「草燃える」	幕府をひらいた (②) の妻、北条政子が主人公である。源平の合戦から、後鳥羽上皇が兵をおこして幕府軍と戦った (③) の乱までを描いている。
C	1990 (平成2)	「翔ぶが如く」	幕末から維新にかけて活躍した (④) と大久保利通が主人公である。(④) は征韓論で新政府を追われるが、不平士族を率いて (⑤) 戦争をおこした。
D	1991 (平成3)	「太平記」	幕府をひらいた (⑥) を中心に、南北朝の動乱を描いている。
E	1993 (平成5)	「炎立つ」	奥州の (⑦) を中心に栄えた藤原氏の視点から、東北の歴史を描いた作品である。
F	2009 (平成21)	「天地人」	(⑧) の戦国大名、上杉謙信の死後、上杉家を支えた武将、直江兼統の生涯を描く。

【問1】表中の空欄 (①) ~ (⑧) に適するものを答えなさい。ただし、⑦・⑧については地名で答えなさい。

【問2】A~Fが描いている時代を古い順に並べた時、3番目と5番目になるものはどれですか。記号で答えなさい。

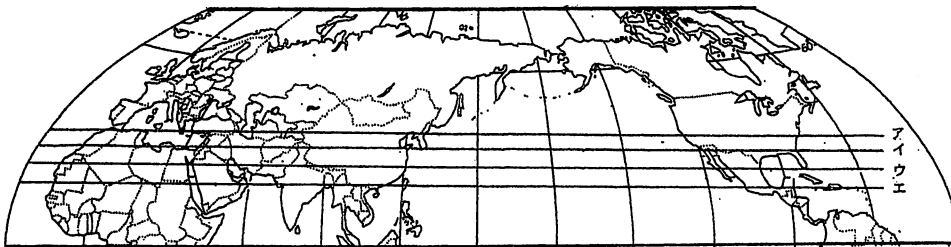
【3】次の文を読んで、以下の問いに答えなさい。

沖縄は昔、(①) とよばれ、<a. 15世紀>には(①) 王国として成立した。当時は、世界遺産に登録されている (②) 城を都として、<b. 中国、日本、朝鮮半島、東南アジアとの中継ぎ貿易>で栄えた。江戸時代になると、王国は (③) 藩の支配下に入り、将軍や国王が代わるごとに使節が行き来するようになった。明治時代になると、新政府は琉球藩を設置し、軍事力を背景に沖縄県へと改めた。<c. アジア・太平洋地域への軍事進出が進む中で>、1941年から始まった (④) 戦争では唯一、地上戦の舞台となり、大きな犠牲を出した。

戦後、(⑤) 平和条約により独立を回復した後も、沖縄はアメリカの支配下におかれ、(⑥) 条約により国内にもアメリカ軍の基地がおかれることとなった。長い間の復帰運動が実り、沖縄が日本に復帰したのは(⑦) 1952 , 1962 , 1972 , 1982) 年のことで、<d. 県庁は那覇におかれた>。しかし、アメリカ軍の基地はそのまま残り、今では国内のアメリカ軍基地の(⑧) 10 , 25 , 50 , 75) %が沖縄県に集中している。

【問1】文中の空欄 (①) ~ (⑧) に適するものを答えなさい。ただし、⑦・⑧については、() 内から正しいものを選びなさい。

【問2】次にあげる北半球の地図の緯線ア~エの中で、沖縄に最も近いところを通っているものを選び、記号で答えなさい。ただし、日本列島は地図から省かれています。



【問3】文中の下線部 a について、次の中から15世紀におこった (始まった) ものを2つ選び、記号で答えなさい。

ア. 応仁の乱 イ. 勘合貿易 ウ. キリスト教伝来 エ. 元寇 オ. 関ヶ原の戦い カ. 太閤検地

【問4】文中の下線部 b について、次の中から当時の中継ぎ貿易で多く扱われたものを2つ選び、記号で答えなさい。

ア. アヘン イ. 金 ウ. 香辛料 エ. 鉄砲 オ. 茶 カ. 陶磁器

【問5】文中の下線部 c について、次のでき事を年代の古い順に並びかえ、記号で答えなさい。

ア. 韓国併合 イ. 第一次世界大戦 ウ. 日露戦争 エ. 日清戦争 オ. 満州事変

【問6】文中の下線部 d について、次の中から沖縄県のように県名と県庁所在地名とが異なるものを全て選び、記号で答えなさい。

ア. 岩手県 イ. 香川県 ウ. 島根県 エ. 長崎県 オ. 長野県 カ. 山梨県

【4】Ⅰ～Ⅲの中で2問を選び、それぞれの問いに答えなさい。

I 日本は選挙を通じて議員を選ぶ間接民主制をとっているが、一部に直接民主制の要素も取り入れている。
国政においては、最高裁判所裁判官の国民審査や、(①) の国民投票があげられる。国民投票の手続きは、衆議院と参議院の両方で総議員の < A >、国民投票で過半数の賛成が必要となるが、今まで国民投票が行われたことはない。
地方政治においては、住民の (②) 権があげられる。たとえば、(③) の制定および改廃については、有権者の50分の1以上の署名を必要とし、(④) とよばれる首長・議員の解職については、有権者の (⑤) 以上の署名を必要とする。

【問1】文中の空欄 (①) ～ (⑤) に適するものを答えなさい。

【問2】文中の空欄 < A > に適する語句や文を考え、15字以内で答えなさい。

II 物価は、市場の生産量(供給量)と消費量(① 量)によって変動する。たとえば、生産量が消費量を上回れば、価格は (②) する。しかし、1つの企業が市場で生産や販売を支配する (③) の状態が生じた場合、価格は変動しにくくなる。このような状態がおこらないように、政府は (④) 委員会を設置し、市場を監視している。
昨年11月、政府は日本の経済状況について、ゆるやかなデフレ状況にあると発表した。デフレーションとは、< A > ような状況をさす。これと逆の状況は、(⑤) とよばれる。

【問1】文中の空欄 (①) ～ (⑤) に適するものを答えなさい。

【問2】文中の空欄 < A > に適する語句や文を考え、15字以内で答えなさい。

III 高度経済成長が進む中、熊本県・鹿児島県でおこった (①) 病に代表される公害が各地で表面化し、北陸でも富山県で (②) 病が発生した。国は1967年に公害対策基本法を制定(1993年、新たに ③ 法を制定)、1971年には環境庁(2001年、省に昇格)を設置して、その対策と防止に努めた。
今では、憲法第25条で「(④) で文化的な最低限度の生活を営む権利」として規定された (⑤) 権を発展させ、「快適な環境で生活を営む権利」として環境権が認められるようになってきた。開発にあたっては、< A > する環境アセスメントが法的に認められた。

【問1】文中の空欄 (①) ～ (⑤) に適するものを答えなさい。

【問2】文中の空欄 < A > に適する語句や文を考え、15字以内で答えなさい。

